



RELAF

Red Latinoamericana de
Acogimiento Familiar

Encuesta a los usuarios de Relaf
para la evaluación de impacto.

Resultados.



A los fines de realizar una evaluación de impacto del Proyecto Relaf, uno de los instrumentos que se diseñó para relevar insumos para realizar dicha valoración fue una encuesta¹ preparada por la consultora a cargo de la evaluación, con la colaboración del equipo Relaf. Dicha encuesta fue aplicada en el marco del Seminario Relaf 2010, realizado en Foz de Iguazú en el mes de Septiembre de 2010.

La información relevada permite tener una visión de la importancia de Relaf para el desarrollo de políticas, programas y proyectos que garanticen el derecho a la convivencia familiar y comunitaria de los niños, niñas y adolescentes en la región. Relaf está haciendo uso de esta importante información para mejorar sus actividades y satisfacer aún más las necesidades e intereses de los actores involucrados en los procesos.

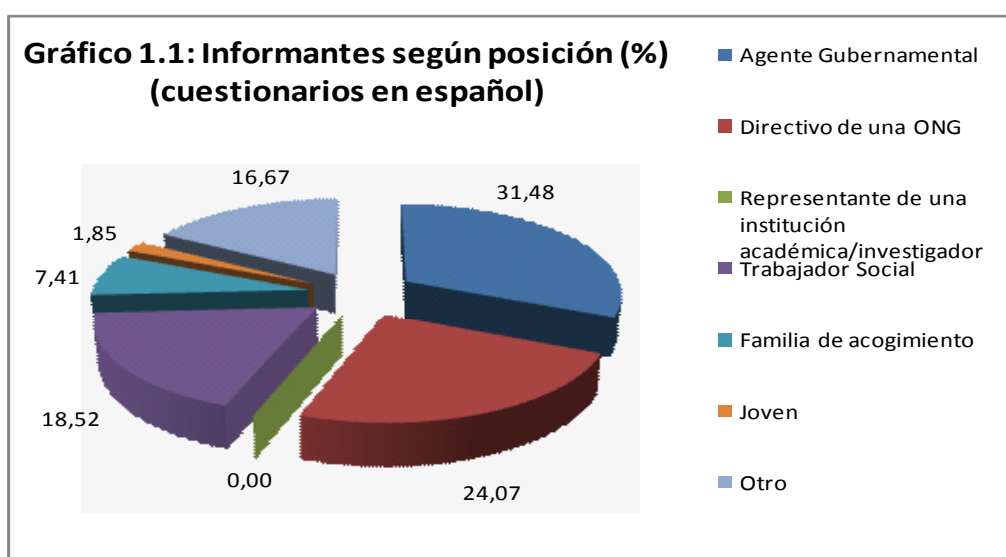
La encuesta estuvo disponible en español y en portugués y fue autoadministrada por los participantes del Seminario.

La información ahí volcada fue procesada por Sara Josefina González y Maria Sánchez Brizuela y traducida al inglés por Mara Tissera Luna.

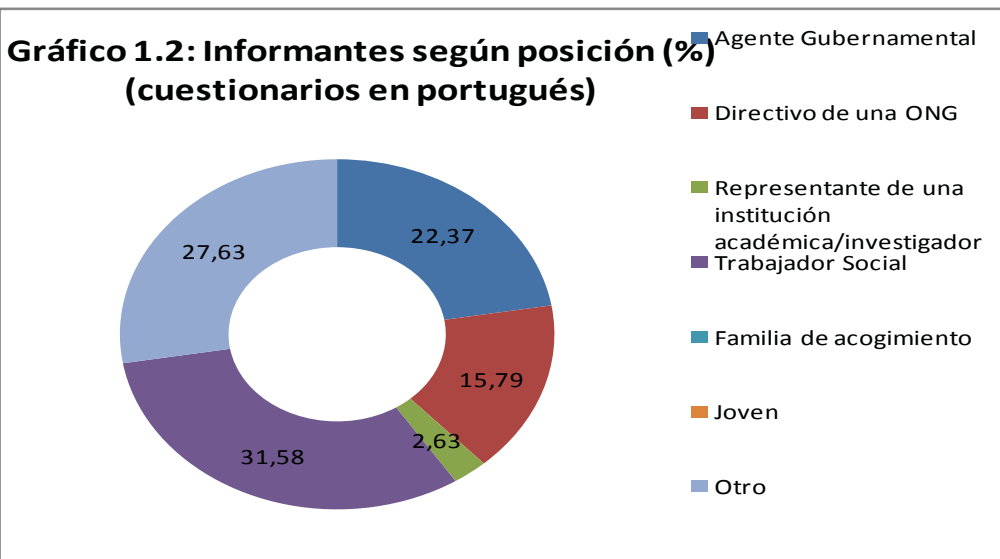
Datos Relevados

Posición de los Informantes

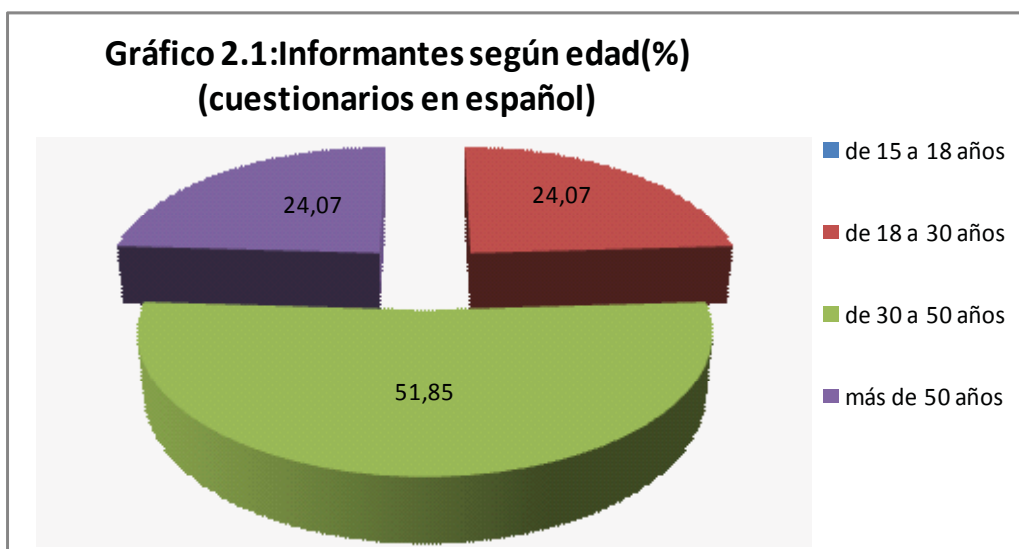
En total, fueron completados 130 cuestionarios: 54 en español y 76 en portugués. Los gráficos que siguen muestran los informantes según posición en porcentajes.



¹ Ver anexo

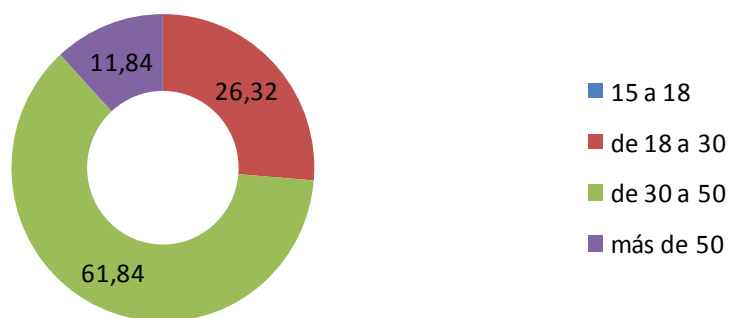


Edades de los Informantes





**Gráfico 2.2: Informantes según edad (%)
(cuestionarios en portugués)**



¿Cuánto tiempo hace que conoces a la Red Latinoamericana de Acogimiento Familiar?

**Gráfico 3.1: Cuanto tiempo hace que conocen a Relaf? En porcentajes (%)
(cuestionarios en español)**

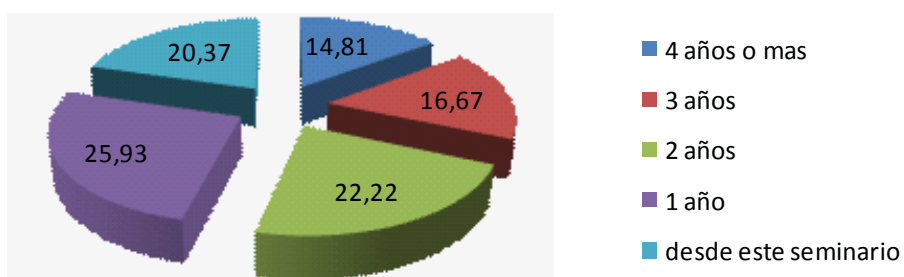
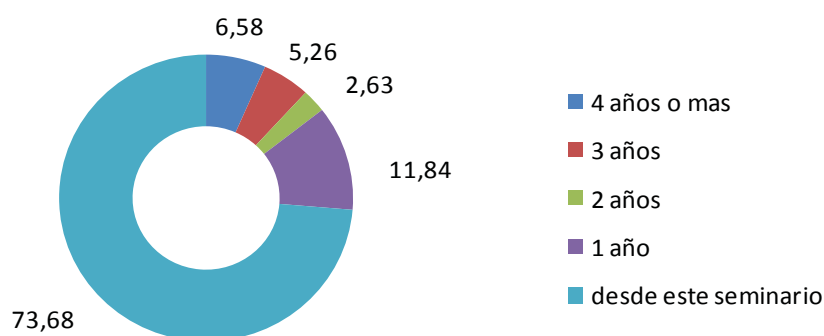


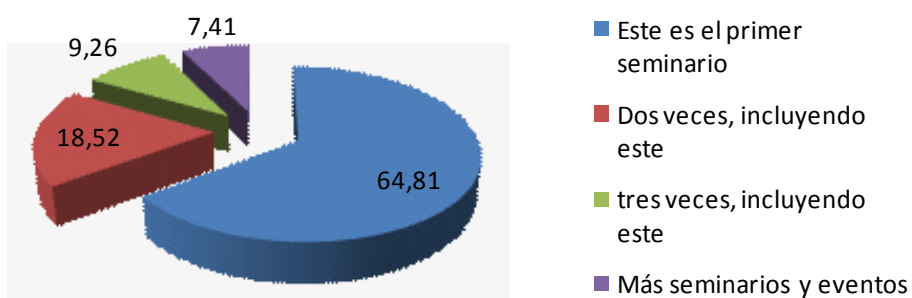


Gráfico 3.2: Cuanto tiempo hace que conocen a Relaf? En porcentajes (%) (cuestionarios en portugués)



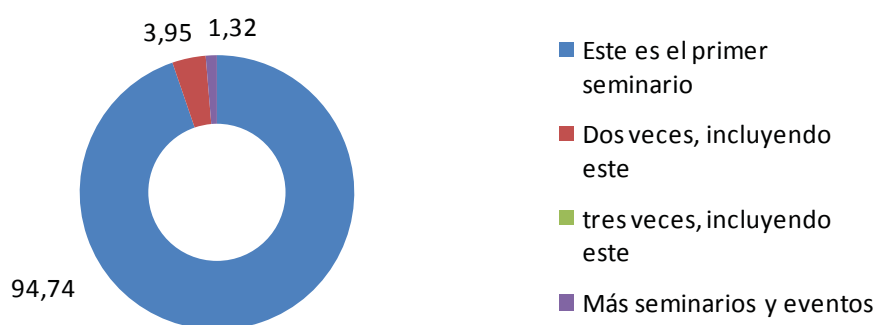
¿Con que frecuencia has asistido a Seminarios Relaf u otros eventos en los que Relaf tuvo participación?

Cuadro 4.1: Frecuencia de participación en eventos Relaf en porcentajes (%) (cuestionarios en español)



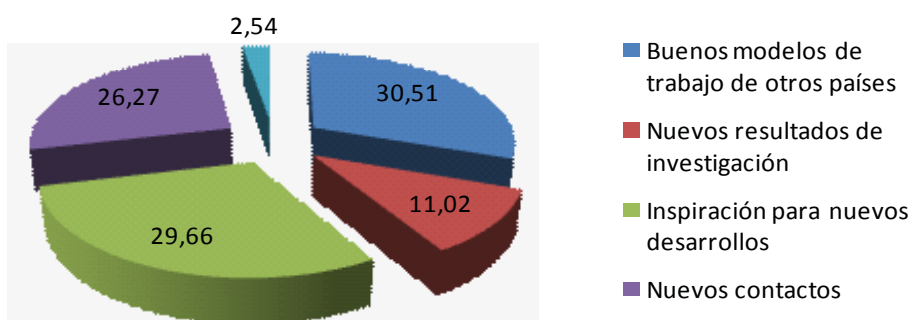


Cuadro 4.2: Frecuencia de participación en eventos Relaf en porcentajes (%) (cuestionarios en portugués)



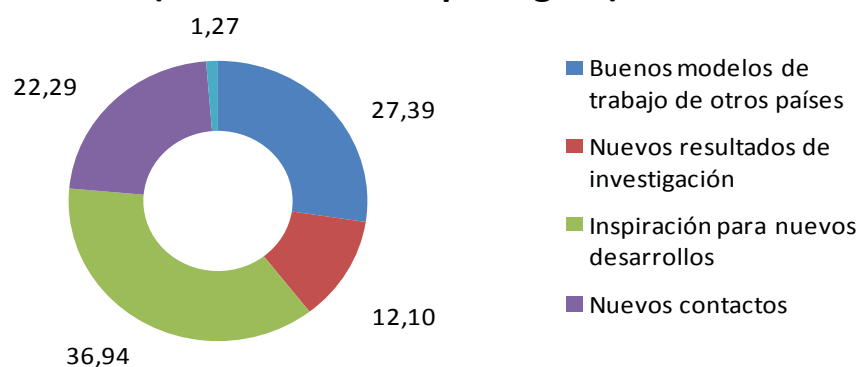
¿Qué te llevas de los eventos a tu trabajo?

Cuadro 5.1: Qué se llevan de los eventos a sus trabajos? En porcentajes (%) (cuestionarios en español)





Cuadro 5.2: Qué se llevan de los eventos a sus trabajos? En porcentajes (%) (cuestionarios en portugués)



¿Qué te llevas de este seminario en particular?

Esta fue una de las preguntas abiertas del cuestionario. Aquí se transcriben 35 respuestas seleccionadas al azar. El procesamiento de la misma se realizó con la lectura de las respuestas en particular, teniendo en cuenta que algunas de las cuales son compuestas y coinciden en la primera o segunda parte con otras respuestas procesadas. De allí que, el número de respuestas procesadas supere la cantidad de personas que respondieron en español esta encuesta.

"Conocer experiencias de otros países" 10

"Posibilidad e importancia de participar de redes" 7

"Relacionamiento con otros profesionales" 4

"Mayor conocimiento acerca del acogimiento familiar (4) y del fortalecimiento familiar (2)"

"Saber que en Latinoamérica hay organizaciones y personas que se ocupan de la infancia y juventud haciendo". 2

"Contactos" 9

"Nuevos modelos de trabajo" 3

"La retroalimentación vocacional y metodológica" 3

"Experiencias innovadoras" 3

"Motivación, por saber que existen personas y organizaciones gubernamentales y no gubernamentales interesadas en los derechos de la infancia. Un fuerte impacto por el gran desarrollo de la organización" 3

"Índices de comparación entre países latinoamericanos respecto de la situación de acogimiento familiar"

"Un mensaje de política latinoamericana en contra de la institucionalización y nuevos retos para lograr incidir en procesos políticos hacia el acogimiento familiar y en especial garantías para familias biológicas para que logren un papel activo como parte de estados sociales de derechos"

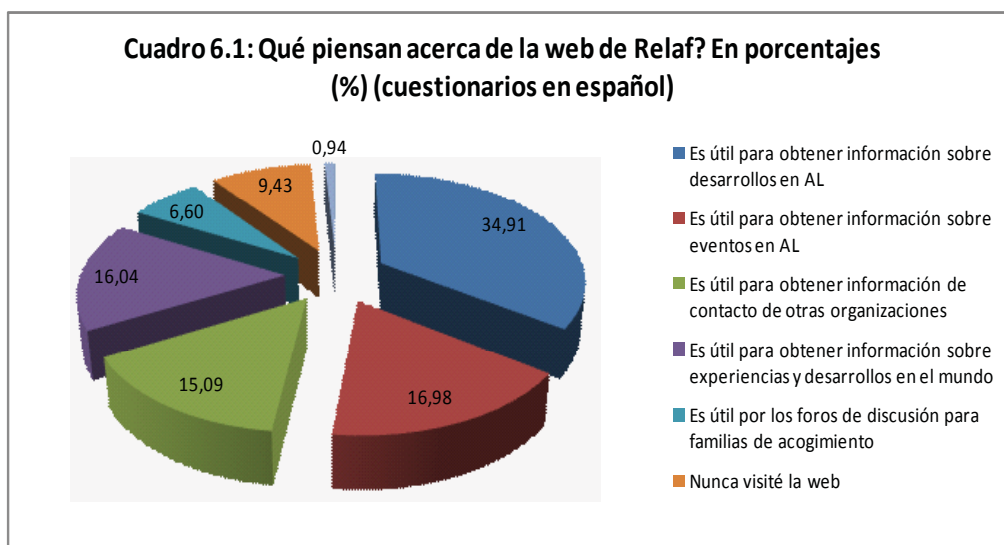
"Conocer la buena organización del equipo gestor del Seminario"

"Conocer la importancia y relevancia que le dio al tema el presidente Lula al concurrir con ocho ministros de su gabinete"



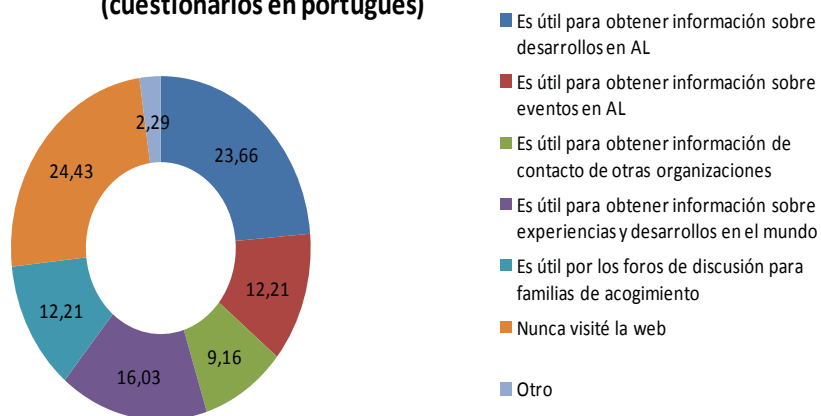
- "Información de cómo están trabajando en otros países y lo avanzado que está mi país"
- "Esperanza de lograr mejor vida para más de 10.000 niños bolivianos abandonados"
- "Esperanza de hacer posible que sea el Estado quien asuma sus responsabilidades"
- "Esperanza para continuar con el desafío desde el pequeño lugar que ocupamos en relación a la temática de la niñez"
- "Reforzó nuestra idea de que la familia es lo más importante para el ser humano"
- "Nuevas miradas de trabajo"
- "El desafío de trabajar con las familias biológicas, sobre todo cuando sus hijos son reinsertos en ellas, seguir acompañándolas, mirar el proceso, fortaleciendo los vínculos entre ellos, para que la historia de separación no se repita"
- "Ideas para proyectos y entusiasmo al saber que hay otros que están trabajando en lo mismo"
- "Conocimiento de la situación en que se encuentran otros países con respecto a la legislación, acogimiento familiar e instituciones"
- "Material sobre experiencias"
- "Una evidente integración latinoamericana en materia de atención al niño, niña y adolescente y su vulnerabilidad"
- "El poder constatar que el niño no debe ser institucionalizado"
- "Un enorme orgullo por el desarrollo del mismo y un enorme caudal de aprendizajes y vínculos"
- "Muchos contactos, inspiración, y mayor claridad sobre la situación, los obstáculos, los desafíos, y las fortalezas en América Latina"
- "Impulso para continuar trabajando en el área"
- "Conocimiento sobre la importancia de RELAF"

Qué piensas acerca de la página web de Relaf?



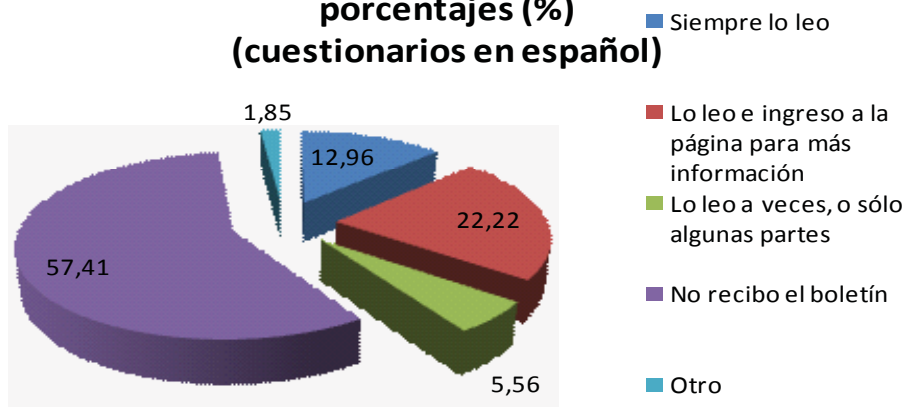


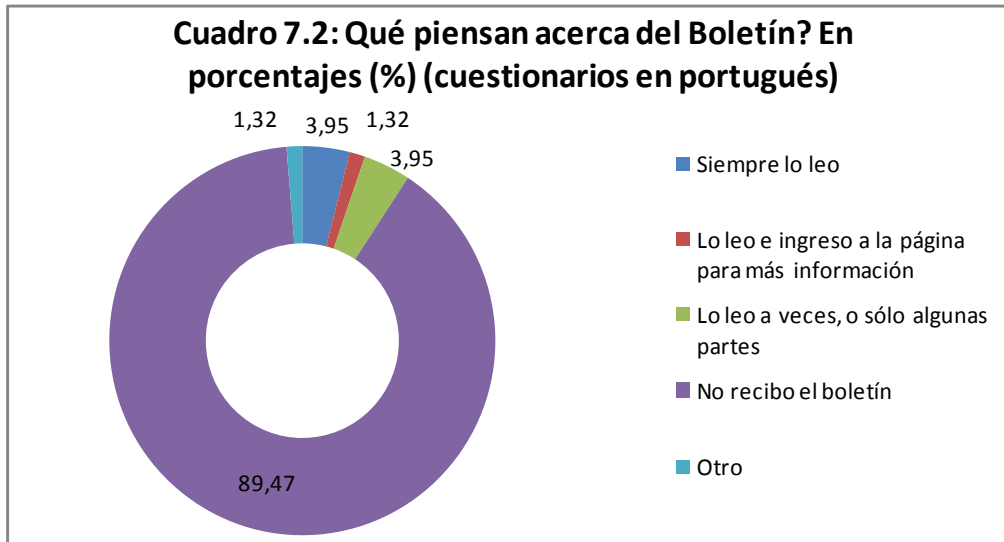
Cuadro 6.2: Qué piensan acerca de la web de Relaf? En porcentajes (%)
(cuestionarios en portugués)



¿Qué piensas acerca del Boletín Electrónico de Relaf?

Cuadro 7.1: Qué piensan acerca del Boletín? En porcentajes (%)
(cuestionarios en español)





Mi participación en las actividades de Relaf y la información recibida ha tenido el siguiente efecto en mi trabajo personal

Hasta ahora no había hecho uso de las actividades de Relaf---- 8
 Poco----4
 Mucho a saber*----17
 N/R----5

* a saber ..

- "Orienta y empuja para que los acogimientos puedan realizarse"
- "Con el presente seminario he podido crecer y validar"
- "Muy importante por las experiencias de otros países"
- "Permite compartir experiencias y transmitir que se hace en Latinoamérica"
- "Necesito seguir ayudando a los niños"
- "Conocer experiencias de otras organizaciones y el saber hacer en materia de infancia son un aporte muy valioso"
- "Mas compromiso, mas redes, nuevas alternativas para buscar el cambio"
- "Porque he tenido la oportunidad de acoger a dos niños en mi familia"
- "Porque en mi trabajo esta presente la búsqueda de familia acogedora para tal o cual perfil de niño"
- "Me quedo con una especie de brújula"
- "Es un rico espacio de intercambio de aprendizajes y experiencias"
- "Conocer e intercambiar experiencias, ideas, modelos de intervención en la temática de acogimiento familia"
- "Enriquecer nuestra visión, contextualizando nuestro trabajo en el marco de Latinoamérica e inspirando practicas."



¿Puedes describir una situación en particular en la que puedas hacer uso de la información?

N/R 16

"Lo que transmitió el Uruguayo es un aporte a mi trabajo de evaluación de familias acogedoras"

"Recibí un enriquecimiento general a mi trabajo"

"Como Familia Acogedora reforzare mi atención a la madre de los niños, tal como aprendimos en el taller de Daniel Moreira y me comprometeré para "toda la vida" como mis acogidos como lo sugirió Carmen Carro"

"Mejorar en mi caso el acogimiento familiar que realizo"

"Con niños inmigrantes haitianos, con niños en Haití"

"Como referente del Consejo de Ecuador aprendí muchísimo y transmitiré todo esto en mi país. Llevo mucho material para usar en el tema de Acogimiento familiar y particularmente conexiones muy valiosas con representantes de otros países"

"Hogar de Cristo necesitaba información sobre un trabajo en particular y tuve la posibilidad de contrastarlo con personas de un país que requería la información, con muy buenos resultados"

"La necesidad de contar con familias alternativas de acogimiento además de la familia extensa"

"Me parece de importancia el trabajo que hace IELADEINU con niños abusados y comercio sexual, en lo relacionado con estudios y selección de familias"

"Trabajar desinsitucionalización en los hogares para mantenimiento de vínculo"

"Trabajar sobre programas de desinsitucionalización, adopción, o nuevas oportunidades para niños/as mayores de 4 años a que tengan otra alternativa"

"Al ver necesidad de un chico de estar en una familia aunque sea unos pocos días"

"Para el trabajo con familias de origen"

"En mi trabajo elaboro informes para los juzgados de Niñez en los que resalto la importancia de que niñas y niños vivan en familia acogedora y no en instituciones demostrando con realidades y hechos los beneficios que reciben los niños que se encuentran en acogimiento"

"Este seminario me abre caminos para el trabajo con familias acogedoras"

"En mi trabajo centrado en los derechos de niñas, niños y adolescentes el aporte de la red es fundamental para orientar la reflexión sobre las prácticas sociales en relación al goce y ejercicio de esos derechos."

"El trabajo de la Relaf y la relación que existe con el trabajo que nosotros realizamos para la provisión de soporte holístico a la niñez"

"Toda la información contenida en la página web- Los materiales recibidos en el seminario"

"El derecho comparado para instrumentar propuestas y cambios inspirados en las tendencias de nuestro continente, porque cada día el trabajo en red trasciende las fronteras para irradiar lo bueno y ser influenciado por las buenas prácticas de otros países hermanos"

¿Qué aconsejarías a Relaf para que pueda satisfacer tus necesidades?

N/R 19

"Mayor oferta de cursos y formación"

"Incorporar abogados, jueces, trabajadores de prensa"

"Mayor contacto con nuestra institución"

"Me gustaría escuchar más a las familias acogedoras en próximos seminarios, para mejorar nuestro trabajo"

"El consejo es para mí: seguir el trabajo de la RED"



"Toda información debe ser contextualizada, para que sea útil. Pero me llevo muchas experiencias y lecciones aprendidas."

"Que visiten Bolivia"

"Involucrar a gobiernos de las instituciones participantes en mayor cantidad"

"Me hubiera gustado escuchar discusiones mas conceptuales... como política social permite superar las desigualdades de este sistema capitalista? ¿Qué familias, con que características son las que acogen?"

"Que me invite a sus eventos y mantenga contacto con Ecuador..."

"Contactarse con organismos gubernamentales"

"Como red latinoamericana deberían enfocar Derechos Humanos, Genero y Libertad de Culto"

"Que se sigan realizando los seminarios, excelentes como este y el del año pasado en Buenos Aires"

"Hacer mas intercambios de experiencias, observaciones y pasantías entre países para volver mas dinámico y real la integración entre técnicos"

"Que sea más participativo, vi algunas actitudes muy verticalistas que pueden ayudar a desvirtuar la excelente labor de Relaf"

"Invitación a eventos que realice. Envíos por mail de novedades y actividades"

"Socialización de las metas por año"

Algún otro comentario que tu quieras hacer

N/R 17

"Felicitación por la realización de este seminario Excelente!!"

"Este seminario fue enriquecedor para mi, aun fuera de lo relacionado en trabajo de acogimiento. Me entere de Algunos temas relacionados con niñez y adolescencia que desconocía. Felicitaciones"

"Algo que me preocupa es el financiamiento, porque sin eso desaparece nuestra posibilidad de participar de la RED, deberíamos buscar financiamientos regionales. En Bolivia tenemos problemas con este tema"

"Agradecer por la invitación, ha sido un espacio muy enriquecedor"

"Felicitación a todo el equipo por su gran trabajo, para que este evento haya sido tan valioso y por la participación de tantos hermanos latinoamericanos"

"Ha sido una gran experiencia y que genera una gran responsabilidad para compartir estas ideas dentro de mi institución"

"Dar las gracias por la posibilidad de reunir a los distintos países con un fin en común: La infancia en familia"

"Agradecer."

"Agradecer a los organizadores por la capacidad de reunir y unir a las organizaciones que trabajan con la infancia"

"Mas seminarios"

"El evento muy bueno, con alta participación, el lugar y la localidad muy adecuados. "Se podría mejorar la presencia de las y los protagonistas de nuestros trabajos"

"Me pareció ofensivo que estando en una ciudad fronteriza con Paraguay no se acepte la moneda paraguaya y que no se haya invitado a hablar en el acto de apertura a las autoridades paraguayas. Asimismo habiendo una gran cantidad de hispano parlantes inscriptos me pareció discriminatorio que materiales importantes del evento como por ejemplo el programa, no se hayan traducido al español"

"Muy buena la convocatoria y la organización"

"Agradecer la invitación"

"Excelente el evento"



“Felicitaciones por el evento” Relaf se perfila como una referencia de autoimpacto en la transformación general de su ámbito de acción desde una perspectiva de derechos humanos, favoreciendo de manera muy concreta la integración latinoamericana partiendo del capital humano y relacional de la red.”



ANEXO 1: CUESTIONARIO

¿Qué significa Relaf para ti?

Cuestionario para participantes del Seminario Relaf 2010

Relaf es la red para aquellos que actúan en el campo de los cuidados alternativos basados en familias para niños y niñas en América Latina.

Para optimizar los recursos utilizados por Relaf para su desarrollo, como así también para mejorar su impacto en los desarrollos en dicho campo, estamos llevando a cabo una evaluación y te pedimos para ello tu opinión.

El análisis de toda la información dará una visión de la importancia de la red para el desarrollo del acogimiento familiar en la región y para las diferentes partes interesadas. Relaf utilizará este análisis para mejorar sus actividades para satisfacer aún más tus necesidades. Es también importante saber que funciona mejor para dirigir los recursos donde son realmente necesarios.

Con el fin de evaluar el impacto que las actividades han tenido en los diferentes actores de la región, nos gustaría pedir tu apoyo en este esfuerzo, completando este cuestionario.

Por favor, entrega el cuestionario respondido en la mesa de inscripción durante el Seminario.

Instrucciones: por favor, contestar las preguntas que se encuentran abajo. Algunas de ellas son preguntas abiertas, mientras que en otras hay rangos con posibles respuestas. Por favor, marca las casillas correspondientes. Para algunas preguntas más de una respuesta puede ser aplicada, en ese caso marca todas las casillas correspondientes.

Al final del cuestionario hay un espacio para comentarios adicionales.

Información sobre ti:

País donde trabajas:.....

Profesión

- Agente gubernamental
- Directivo de una organización no gubernamental
- Representante de una institución académica /investigador
- Trabajador social
- Familia de acogimiento
- Joven
- Otro.....



Edad

- 15 – 18
- 18 – 30
- 30 – 50
- Más de 50

¿Cuánto tiempo hace que conoces a la Red Latinoamericana de Acogimiento Familiar?

- 4 años o más
- 3 años
- 2 años
- 1 año
- Desde este seminario.

Actividades de Relaf

¿Con que frecuencia has asistido a Seminarios Relaf u otros eventos en los que Relaf tuvo participación?

- Este es mi primer seminario
- Dos veces incluyendo este seminario
- Tres veces incluyendo este seminario
- Mas seminarios y eventos

¿Qué te llevas de los eventos a tu trabajo?

- Buenos modelos de trabajo de otros países
- Nuevos resultados de investigación
- Inspiración para nuevos desarrollos.
- Nuevos contactos
- Otros, a saber.....

¿Qué te llevas de este Seminario 2010 en particular?

.....

.....

.....

Qué piensas acerca de la página web de Relaf?

- Es útil para obtener información sobre desarrollos en América Latina.
- Es útil para obtener información sobre eventos en América Latina.
- Es útil para obtener información de contacto de otras organizaciones.
- Es útil para obtener información sobre experiencias y desarrollos en el mundo.
- Es útil por los foros de discusión para familias de acogimiento
- Nunca visité la página web
- Otro, a saber.....



¿Qué piensas acerca del Boletín Electrónico de Relaf?

- Siempre lo leo
- Lo leo e ingreso a la página para más información
- Lo leo a veces o solo algunas partes
- No recibo el boletín
- Otro, a saber.....
-

¿Ha visitado alguien de Relaf tu país?

- Para una conferencia
- Para capacitación
- Por trabajo del proyecto
- Otro, a saber
- No todavía.

Si algún miembro de Relaf que no es de su país ha visitado el suyo, por favor describe brevemente el impacto que ocasionó su presencia:

.....

.....

.....

.....

¿Conoces personas y/ u organizaciones en tu país que sean miembros activos de Relaf?

- Si
- No

Mi participación en las actividades de Relaf y la información recibida ha tenido el siguiente efecto en mi trabajo personal:

- Ninguno, hasta ahora no había hecho uso de las actividades de Relaf/ no conocía a Relaf.
- Poco porque
- Mucho a saber

Puedes describir una situación particular en la que puedas hacer uso de la información, de una buena práctica o alguna otra cosa que puedas usar en tu trabajo?

.....

.....

.....

.....

.....



¿Que aconsejarías a Relaf para que pueda satisfacer mejor tus necesidades?

.....

.....

.....

.....

.....

.....

.....

.....

.....

.....

Algún otro comentario que tú quieras hacer

.....

.....

.....

.....

.....

.....

.....

.....

.....

.....

¡Muchas gracias por tu colaboración!

En caso que quieras recibir una devolución de este cuestionario o ponerte en contacto con la oficina de Relaf, por favor danos tu dirección de correo electrónico:

.....

.....

.....

.....

.....

.....

.....

.....

.....

.....